

# REKLAMAČNÍ ŽADOST

VYPLNÍ PRODÁVAJÍCÍ

## PRODÁVAJÍCÍ

Razítko, podpis/datum

## RAZÍTKO KONTROLU KVALITY

Datum prodeje

č. stvrzenky

datum přijetí reklamace

## ÚDAJE O ZÁKAZNÍKOVÍ

NÁZEV ZBOŽÍ

DŮKLADNÝ POPIS VADY: (TYP VADY, VELIKOSTA, atd. )

OKOLNOSTI OBJEVU VADY: (Při odběru / při instalaci / během použití / jinak)

OČEKÁVÁNÍ KUPUJÍCÍHO: (DODÁVKA PŘÍSLUŠENSTVÍ / OPRAVA / VÝMĚNA ZA ZBOŽÍ BEZ ZÁVAD)

ŽADATEL NESE OBČANSKO-PRÁVNÍ ODPOVĚDNOST ZA OBSAH UVEDENÝ V REKLAMAČNÍ ŽÁDOSTI. VÝROBCE SI VYHRÁZUJE PRÁVO ZAMÍTNOUT REKLAMACI BEZ ROZHODNUTÍ, POKUD JSOU ÚDAJE V ŽÁDOSTI NEKOMPLETNÍ, NEČÍTELNÉ NEBO NEJEDNOZNAČNÉ. KONEČNÉ HODNOCENÍ OPRAVNĚNOSTI REKLAMACE JE PROVÁDĚNO PODNIKOVOU KONTROLOU KVALITY PO VRÁCENÍ VÝROBKU VÝROBCI. SOUHLAS S PŘIJETÍM VRÁCENÉHO VÝROBKU SE TÝKÁ VÝHRADNĚ SORTIMENTU, KTERÝ JE UZNÁNÝ V RÁMCÍ REKLAMAČNÍHO ŘÍZENÍ, OZNAČENÝ A ZABEZPEČENÝ PŘED POŠKOZENÍM



Datum nahlášení reklamace

Razítko a podpis prodávajícího

**ERKADO**  
TVOJE DVEŘE - TVŮJ DŮM

## OBKLAD KOVOVÉ ZÁRUBNĚ (OKZ) ZÁRUČNÍ LIST A POKYNY K MONTÁŽÍ ZÁRUBNĚ



**Před zahájením montáže je nutné se seznámit se záručními podmínkami a návodem k montáži.**

### ERKADO Zbigniew Kozłowski

Chwałowice 156, 37-455 Radomyśl n/Sanem  
NIP 865-118-29-63  
e-mail: [biuro@erkado.pl](mailto:biuro@erkado.pl)  
[www.erkado.pl](http://www.erkado.pl)

### INTERIÉROVÉ DVEŘE

tel. 15/ 838 10 57  
fax 15/ 838 18 84

### VCHODOVÉ DVEŘE

tel. 15/ 845 33 88  
fax 15/ 845 34 05

### Zastoupení pro ČR:

ERKADO CZ s.r.o.  
Centrala: Průběžná 1548/90, Praha, 100 00  
e-mail: [info@erkado.cz](mailto:info@erkado.cz), [reklamace@erkado.cz](mailto:reklamace@erkado.cz)  
+420 244 460 824 [www.erkado.cz](http://www.erkado.cz)

## ZÁRUČNÍ PODMÍNKY

- ERKADO Zbigniew Kozłowski, dále zvaný RUCÍTEL prohlašuje, že v období a za podmínek uvedených v záručním listě má Kupující právo na bezplatné odstranění závad uznaných v rámci reklamčního řízení.
- Předmětem záruky je obložková zárubeň zhotovená z MDF desky vysoké kvality potažená povrchem dle výběru, dále zvaná VÝROBEK.
- VÝROBEK splňuje technické normy platné v Polsku a je v souladu s technickým schválením č. AT-8844/2012 vydaným Ústavem stavební techniky.
- Rozsah záruční ochrany se omezuje na území České republiky.
- Záruční doba činí 24 měsíce od data zdokumentovaného nákupu.
- Závazky RUCÍTELE se omezují na odpovědnost za fyzické skryté závady, které nejsou viditelné při nákupu a odhalené v záruční době, nahlášené do 7 dnů od data jejich odhalení.
- Zjevné vady, zvláště: množstevní, rozměrové a funkční, nahlášené při převzetí (avšak ne později než 7 dnů od data nákupu), pod podmínkou, že nebyly zahájeny montážní činnosti. Instalování příslušenství, upevnění montážní sady, osazení na zdi a změna konstrukčních parametrů je považována za zahájení montáže.
- Za zjevnou vadu se považuje vada, která splňuje následující kritéria:
  - Viditelná ze vzdálenosti ne menší než 1,5 m
  - Hodnocena pouhým okem v rozptýleném světle
- Subjektem příslušným k přijetí reklamace je Prodávající. Reklamační žádosti VÝROBKŮ zakoupených bezprostředně u RUCÍTELE směřujte na adresu: ERKADO Zbigniew Kozłowski, Folwark 8, Os. POM, 23-275 Gościeradów, reklamacje@erkado.pl, tel. 15 83810 57
- K čerpání záručních oprávnění je vyžadováno předložení Prodávajícímu řádně vyplněného záručního listu a nákupního dokladu
- Reklamacie je posouzena do 14 (čtrnácti) dnů od data písemného přijetí žádosti. Termín posouzení je automaticky a bez oznámení prodloužen z důvodů zpoždění nebo pochybní Kupujícího.
- RUCÍTEL si před vydáním rozhodnutí vyhrazuje právo prohlídky ukončené vyhotovením zápisu.
- Maximální náklady na odstranění závad VÝROBKU jsou omezeny na hodnotu jeho pořízení. Náklady spojené s vrácením VÝROBKU prodejci hradí kupující.
- K odstranění závady dochází v době 30 dnů od písemného oznámení oprávněnosti reklamace. Termín je prodloužen z důsledku pochybení Kupujícího, pravidelných výrobních, svátečních přestávek, nebo poruch, které nezávisí na RUCÍTELI. O důvodech zpoždění bude Kupující informován bezprostředně po jejich výskytu.
- Záruka nezahnuje:
  - mechanická poškození (poškrábání, odření, atd.) vzniklá v průběhu dodávky nebo skladování,
  - chybný povrch pod těsněním nebo v místech, která nejsou důležitá pro estetické hodnoty,
  - rozdíly v odstínech, vyplývající z přírodních zbarvení struktur dřeva, rozhodující o unikátnosti VÝROBKU,
  - opotřebení vyplývající z běžného používání,
- Kupující ztrácí záruční oprávnění za závady vzniklé nezávisle na RUCÍTELI, a zvláště za:
  - poškození laku nebo povrchu vzniklé v průběhu odstraňování znečištění, samolepicích pásek a jiných materiálů použitých Kupujícími,
  - zavedení konstrukčních změn nepovolených RUCÍTELEM,
  - odlepení povrchu vyplývající z nesprávných provozních podmínek,
  - neopatrnost, nedbavost nebo neznalost Kupujícího nebo osob jednajících jeho jménem,
  - důsledky chybné montáže,
  - jiné, vyplývající z použití VÝROBKU, které není v souladu s jeho určením
- Přípustné změny konstrukce bez ztráty záruky se týkají možnosti zkrácení spodku stojů, ne více než o 50 mm.
- Záruka nevylučuje, neomezuje a neruší oprávnění Kupujícího vyplývající z ustanovení ručení za vady prodané věci.
- RUCÍTEL vylučuje odpovědnost z titulu ručení ve vztahu k subjektům, které získávají VÝROBEK pro účely spojené s podnikatelskou činností.
- Záruční podmínky představují nedílnou součást kupní smlouvy. V záležitostech neupravených jejichmi zápisí jsou uplatňovány předpisy občanského zákoníku.

## URČENÍ

- VÝROBEK je určen k uzavření otvorů ve vnějších stěnách místností uvnitř nemovitosti s nevelikým rozdílem teplot a s relativní vlhkostí nepřekračující 50%. RUCÍTEL nedoporučuje montáž v místnostech s konstantně vysokou vlhkostí, např. prádelny, sauny, bazény, sklepy, garáže.
- Konstrukce a technické specifikace umožňují řádné využití pouze dveřních křidel řady Standard a Stile ve falcovém provedení.

- Obklad kovové zárubeň (OKZ) se používá k montáži na kovovou zárubeň.
- Obklad kovové zárubeň obsahující těsnění, montážní sadu a továrně namontovaný protiplech umožňují osazení dveřního křídla. Zárubeň typu tunel(slepá) slouží výhradně pro obložení otvoru a má těsnění.
- Před nákupem a montáží kliky je třeba změřit poloměr její rozety, aby ne překážel zavírání dveří (viz. Katalog ERKADO)

## ZÁSADY POUŽITÍ A ÚDRŽBY

- Nečistoty odstraňujte vlhkým hadříkem. Nadměrné množství vody může způsobit neuzrálé zvrásnění povrchu.
- K údržbě používejte prostředky doporučené výrobcem chemie pro domácnost. Před jejich použitím proveďte zkoušku na malé ploše nanesením prostředku na hadřík.
- Chraňte před vlhkostí a potřísněním vodou.
- Je striktně zakázáno:
  - výrobek převážet, přenášet a skladovat v pozici jiné než vodorovně,
  - montovat nebo skladovat ve vlhkém, nevětraném, mokřem nebo příliš slunečném prostředí,
  - čistit nebo provádět údržbu chemickými prostředky obsahujícími žíraviny, brusivky nebo látkami způsobujícími odbarvení a poškození.

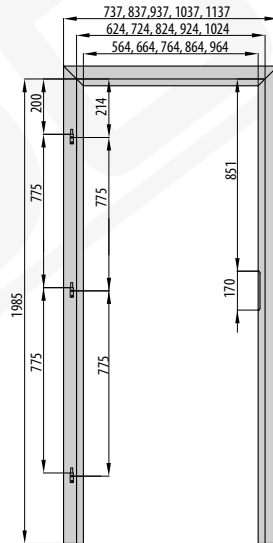
## PŘED MONTÁŽÍ

- Připravte si nástroje: šroubovák, vodováhu, rozpěrky, distanční špalíky, klíny, montážní pěnu, svinovací metr, vodováhu.
- Připravte ocelovou zárubeň k montáži:
  - zkontrolujte rozměry uvedené v tabulce, zejména světlost průchodu (rozdíl v rozměru mohou ztížit nebo znemožnit správnou montáž),
  - zarovnejte povrch stěny v bezprostřední blízkosti zárubeň,
  - odstraňte nečistoty, zejména nános a prach,
  - odstraňte panty
- Otevřete obal, aniž byste poškodili polystyren, karton či etikety Výrobce, zkontrolujte shodu s objednávkou a úplnost obsahu. Obsah balení:
  - stojiny (pantová a zámková)
  - nadpraží
  - krycí lišta (3 ks)
  - montážní sada (na 3 závěsy)
- Neprovádějte montáž nevhodného nebo poškozeného produktu.
- Doporučuje se využití kvalifikovaných montážních služeb.
- Montáž provádějte v souladu se zásadami vykonávaných stavebních prací.
- Montáž systému zahajte po ukončení jiných opravárenských a stavebních prací (malování, tapetování, pokládání obkladů a podlah) v místnostech s vlhkostí nepřekračující 50%. Poznámka: minimální světlost OKZ (písm. F, viz tabulku a obrázek) lze zvýšit maximálně o 20 mm, přičemž je třeba zkontrolovat překrytí krycích listů.

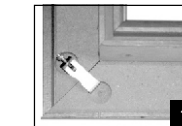
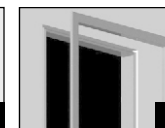
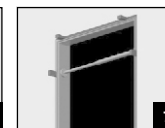
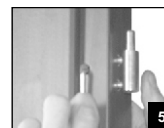
## MONTÁŽ

- Vybalte všechny prvky z obalu a položte je na čistý povrch, který nezpůsobí poškození na povrchu. Do okamžiku ukončení montáže neničte balení ani etikety Výrobce.
- Vysuňte krycí lišty ze stojin a nadpraží.
- Pantovou a protiplechovou stojinu položte vodorovně rovnoběžně k sobě ve vzdálenosti odpovídající šířce nadpraží.
- Nadpraží umístěte způsobem, který umožňuje ideální přiléhání rohů.
- Spojte rohy pomocí kovových spojek (obrázek 1A nebo 1B).
- Sešroubujte konstrukci pomocí dodaných spojek a šroubů (obrázky 2A, 3A).
- Zkontrolujte místa spojování rohů z pohledové strany.
- Doporučuje se zabezpečení spodní části OKZ silikonem u podlahy.
- Upevněte zárubeň do otvoru stěny s použitím distančních špalíků nebo rozpěrek upravených na výšce horních a spodních závěsů, zámků a prahu.
- Zkontrolujte vyrovnanost konstrukce pomocí vodováhy, poté zkontrolujte rozměry průchodu podél stojin, který musí být v každé výšce stejný.
- Našroubujte závěsy do stojiny (obrázek 4) a následně je osadte dveřním křídlem.
- (v některých případech je potřeba zkrátit šroub závěsu pomocí úhlové brusky)
- Zkontrolujte přiléhání dveřního křídla k zárubni.
- Sejměte dveřní křídlo.
- Nastříkejte montážní pěnu mezi zed' a zárubeň:
  - přes otvory v hliníkovém profilu,
  - ze strany krycí lišty.
 Ponechte být po dobu doporučenou výrobcem pěny, avšak nejméně 24 hodin.
- Zabezpečte prostor mezi podlahou a zárubní silikonem za účelem ochrany před zvlhnutím nebo promočením (s výjimkou koberců).
- Osadte dveřní křídlo a namontujte kování (kliky, rozety). Poznámka: před montáží ověřte kompatibilitu klik.

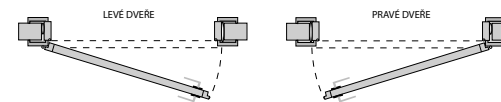
## NÁKRES OBKLADU KOVOVÉ ZÁRUBNĚ (OKZ)



V závislosti na síle zdi může sada obsahovat více prvků, než na obrázku



## TYP OTEVÍRÁNÍ DVEŘÍ



ŠÍŘKA DVEŘÍ	A	B	C	D	E	F	G
„60“	644	624	618	564	592	598	737
„70“	744	724	718	664	692	698	837
„80“	844	824	818	764	792	798	937
„90“	944	924	918	864	892	898	1037
„100“	1044	1024	1018	964	992	998	1137

L = vzdálenost od osy kliky k okraji zárubeň

L = min 23mm pro dveře řady Standard (kliky Thema ECO, NERO R (úzká rozeta) dle katalogu ERKADO)

L = min 28 mm pro dveře řady Stile (ostatní kliky dle katalogu ERKADO)

**POZOR: při výběru kliky prosím zkontrolujte rádius rozety (L), aby nebránila zavírání dveří.**